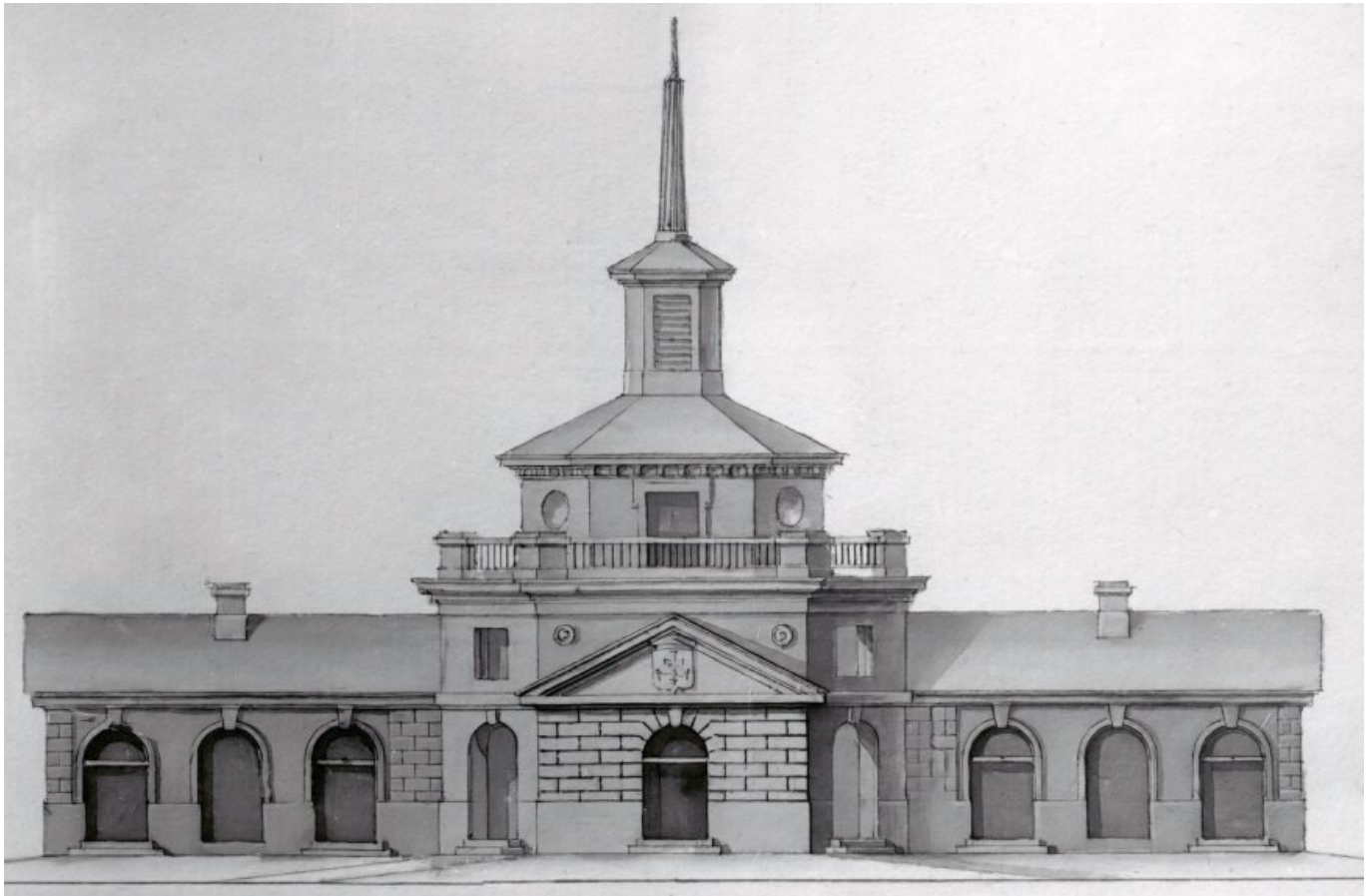


## Brama parkowa, pałac prymasowski i kościół św. Jakuba - ślady mistrza Szregera w Skierniewicach

data aktualizacji: 2023.12.21 autor: Łukasz Saptura



(ze zbiorów Muzeum Historycznego Skierniewic )

**Czołowy architekt osiemnastego wieku, który odcisnął znaczące piętno na wyglądzie ówczesnej Warszawy, wyposażył Skierniewice w najważniejsze zabytki. W tym roku minęła 240 rocznica śmierci Efraima Szregera.**

Szesnastoletni Efraim w stolicy zawodu uczył się u najwybitniejszego wówczas architekta Warszawy Jana Zygmunta Deybela, który zaprojektował między innymi pałace Sapiechów czy Branickich istniejące do dzisiaj. Deybel zajął się również, na polecenie ówczesnego króla Augusta II Mocnego, przebudową sąsiadującego z Zamkiem Królewskim Pałacu Błękitnego. Przy części z projektów Deybel współpracował z Joachimem Danielem Jauchem. Kiedy Deybel zmarł w 1752 roku., Efraim Szreger związał się zawodowo właśnie z Jauchem. Wspólnie ze swoim nowym pracodawcą stworzył projekt kościoła świętego Wawrzyńca na Woli będącej wówczas podwarszawską wsią oraz szpitala Dzieciątka Jezus.

Początek lat pięćdziesiątych XVIII wieku to również pierwszy samodzielny projekt Efraima Szregera.

Symboliczny, bo stworzony dla mieszkańców jego rodzinnego miasta – Torunia. Był to kościół ewangelicko-augsburski. Pierwszy warszawski projekt Szreger to pałac Lelewelów przy ulicy Miodowej w Warszawie (budynek dziś już nie istnieje). Prawdopodobnie Szreger jest autorem fasady kościoła Wizytek w Warszawie. To jemu również zlecono przebudowę świątyni dominikanów obserwantów. Kościół na początku następnego stulecia został rozebrany i na jego miejscu wybudowano Pałac Staszica, gdzie obecnie mieści się siedziba Państwowej Akademii Nauk.

I tu pojawia się skierniewicki wątek w karierze mistrza Efraima Szregera. Kolejnym zadaniem architekta były prace przy **przebudowanie Pałacu Prymasowskiego w Skierniewicach**. Zlecił je Szregerowi prymas i arcybiskup gnieźnieński Władysław Aleksander Łubieński.

Poprzednie dekady nie były szczęśliwe do skierniewickiego pałacu, prymasowska siedziba ucierpiała w czasie wojny polsko-szwedzkiej. Wiek siedemnasty kończy się ogromnym pożarem budynku. Łubieński po objęciu urzędu prymasa postanawia dokonać gruntownej renowacji pałacu. Być może spodobały mu się nowe trendy w sztuce i architekturze? Szreger, dzięki swoim wielu zagranicznym podróżom, jak mało kto w ówczesnej Polsce, na stylu klasycystycznym się zna.

Jak wyglądały zmiany wprowadzone przez Szregera w wyglądzie pałacu? Opisuje je prof. Maciej Świątkowski w publikacji „Ogrody rezydencji arcybiskupów gnieźnieńskich w Skierniewicach” na podstawie planów projektowych przekazanych królowi Stanisławowi Augustowi Poniatowskiemu:

„Elewacji pałacu i wnętrzem nadaje (Szreger) nowy klasycystyczny wystój. W rezultacie powstaje nowa, piękna bryła pałacu z jedenastoosiową elewacją ujętą w narożach boniowaniem (dekorowanie krawędzi budynku), z wysuniętym do przodu pięcioosiowym frontowym portykiem i balkonem na piętrze. Środkowa część fasady została podniesiona i ozdobiona bogatą attyką z wysokim, ujętym w woluty (ślimacznica) kartuszem (obramowaniem) herbowym Pomian Łubieńskiego. Frontowymi drzwiami wychodziło się z pałacu po schodach na paradny dziedziniec urządzony symetrycznymi parterami haftowymi (kwietnik z żywopłotem) z umieszczonymi w nich rzeźbami na postumentach”.

Na tym nie koniec zmian. Z tych najistotniejszych warto wymienić przebudowę pałacowej kaplicy, czy wzniesienie nowego pawilonu ogrodowego. Rozbudowano również budynki gospodarcze – stajnię i wozownię oraz oficyny dla służby i strażników. Zleceniodawca nie cieszył się długo odświeżonym wyglądem pałacu. Prace zostały zakończone około 1765 roku, Łubieński zaś zmarł w 1767 roku.

Dziesięć lat później Efraim Szreger stał się „nadwornym” architektem kolejnego prymasa, Antoniego Kazimierza Ostrowskiego. Nowy arcybiskup gnieźnieński miał wielkie plany nie tylko wobec swojej skierniewickiej siedziby, ale i miasta. W wizjach Ostrowskiego pałac miał zostać rozbudowany i otoczony nowym ogrodem, miasto miało uzyskać nową siatkę ulic oraz miał zostać wybudowany kościół, będący miejsce spoczynku Ostrowskiego. Zrealizować ją miał nie kto inny, jak Efraim Szreger.

Wspomniana świątynia to rotundowy **kościół świętego Jakuba Apostoła** ukończony w 1781 roku. Powstał on na fundamentach gotyckiego kościoła. Jedyne element, który powstał po pierwotnym budynku to wieża kościelna, której nadano klasycystyczny wygląd. Szreger zaprojektował również wnętrze kościoła, w tym pomnik Ostrowskiego. W odlaniu nagrobka pomógł mu nadworny rzeźbiarz Stanisława Augusta Poniatowskiego – Jakub Monaldi, którego rzeźby zdobią także Zamek Królewski w Warszawie.

W 1781 roku oddany został **nowy skierniewicki ratusz zlokalizowany w centrum Rynku**. Do

dzisiaj można zobaczyć jego zarys, w który jest wmontowana fontanna. Również jego plany zachowały się w archiwach. Tym razem posłużymy się odwzorowaniem budynku, którego dokonał na podstawie dokumentów Stanisław Lorentz:

„Był to budynek z korpusem środkowym o rzucie kwadratu ze ściętymi narożnikami, z którego wyrastały prostopadłe do siebie skrzydła, tak że plan całości był zbliżony do krzyża greckiego. Dla władz miejskich przeznaczone były górne kondygnacje, pomieszczenia parterowe zajmowały sklepy i apartamenty gościnne, składające się z pokoju, gabinetu i kuchni. Wieżyczkę w kształcie latarni wieńczył hełm typu obeliskowego”.

Magistrat pracował w ratuszu zaprojektowanym przez Schregera jedynie niecałe siedemdziesiąt lat. Wtedy to wybudowany został obecny ratusz.

Nie udało się Szregerowi w pełni zrealizować koncepcji rozbudowy pałacu prymasowskiego i jego otoczenia. Jednak bez wątpienia najbardziej efektownym projektem, który został wykonany przez niego, była klasycystyczna brama z kordegardami. Jak zauważa Stefan Lorentz: „Toskańskie kolumny, pilastry i belkowanie przywodzą na pamięć fasadę kościoła skierniewickiego i pozwalają wysnuć przypuszczenie, że wzniesiona została w tym samym czasie”.

Być może tą bramą wjeżdżała i wyjeżdżała karoca, w której podróżował Efraim Szreger, żeby spotkać się ze swoimi chlebodawcami. Ten czołowy architekt polskiego klasycyzmu zmarł 16 marca 1783 roku. Dwa lata po oddaniu do użytku skierniewickiego ratusza oraz kościoła świętego Jakuba. Rok później zmarł jego protektor, prymas Antoni Kazimierz Ostrowski. Prymas nie spoczął, tak jak zakładał w ufundowanym przez siebie kościele. Spoczęło tutaj jedynie jego serce.

Źródła wykorzystane przez autora:

Stanisław Lorentz, Efraim Szreger. Architekt Polski XVIII wieku, Warszawa 1986.

Maciej Świątkowski, Ogrody rezydencji arcybiskupów gnieźnieńskich w Skierniewicach, Skierniewice 2007.

Źródło:

<https://eglos.pl/aktualnosci/item/43005-brama-parkowa-palac-prymasowski-i-kosciol-sw-jakuba-slady-mistrza-szregera-w-skierniewicach>